

Batterie et électricité du CPX-900 Analyseur diagnostique

Pour obtenir un guide en ligne étape par étape de la configuration initiale de l'outil, veuillez numériser le code QR à la page 4



Important - Avant de Commencer

- Suivez toujours les instructions du fabricant de batteries et les recommandations de sécurité de BCI (Battery Council International)
- Pour aide supplémentaire, allez au: Fordcpx900.midtronics.com/FR

Connexions et Ports de Données



- | | |
|--|--|
| ① Écran d'Affichage | ⑥ Capteur de Température |
| ② Ventilation de Refroidissement | ⑦ Scanner de code à barres VIN |
| ③ Touches fléchées & bouton d'alimentation | ⑧ Onglets pour les clamps |
| ④ Port Micro-USB | ⑨ Batteries AA remplaçables par l'utilisateur |
| ⑤ Imprimante Thermique | ⑩ Pincettes de test remplaçables par l'utilisateur |

Conductance Profiling

Conductance Profiling™ détermine la capacité de démarrage de la batterie et identifie les batteries dont la capacité de réserve est faible. Cette analyse supplémentaire de la batterie peut prendre jusqu'à 60 secondes..

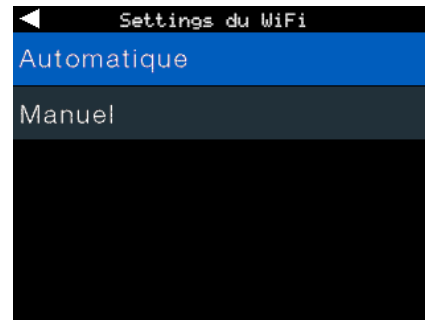


IMPORTANT: Commencez toujours chaque test en connectant les pincettes de testeur à la batterie testée. Le processus de test commence dès que les pincettes sont connectées..

D'installation

Paramètres WiFi

Configurer la connexion WiFi.

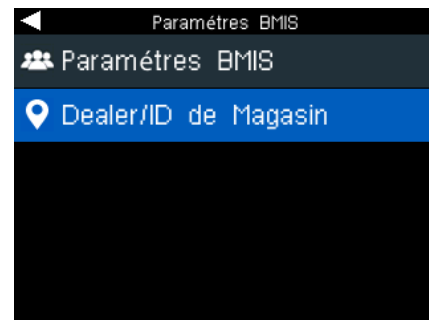


IMPORTANT: Le CPX-900 ne se connectera pas à un réseau d'entreprise avec une page de destination de connexion d'utilisateur..

<u>Automatique</u>	Le testeur recherche tous les réseaux WiFi détectables. Sélectionnez un réseau affiché est ensuite affiché sur l'écran du testeur.
<u>Manuelle</u>	Entrez manuellement les clés de sécurité, SSID, Mot de passe, cryptage et WEP.

Paramètres BMIS

Les informations d'identification BMIS sont déjà saisies. Si ce n'est pas le cas, veuillez saisir les informations d'identification de l'utilisateur indiquées ci-dessous, puis entrez votre identifiant de localisation pour vérification

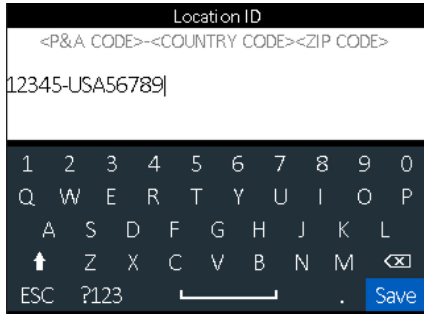


Utilisez ▲▼◀▶ pour souligner les nombres sur le clavier et presse ■ pour sélectionner.

<u>Informations d'indentification</u>	FordUs@cpx900.com
<u>Mot de passe</u>	FordUsMdx1!
<u>ID du client</u>	30070U

Sélection de l'emplacement

Vous verrez apparaître une invite vous demandant l'identifiant de votre lieu. Il s'agit d'une combinaison de votre code P&A suivi d'un tiret, puis du code pays et du code postal. Ex : 12345-USA56789.



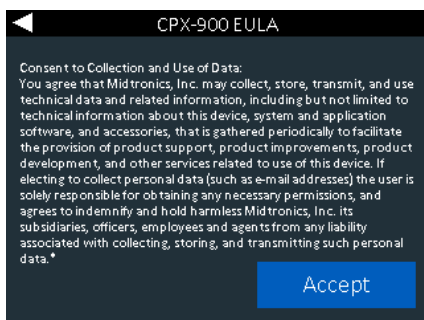
Une fois la saisie effectuée, l'outil affichera les informations relatives à votre emplacement. Confirmez en appuyant sur la flèche de droite ou, si vous avez mal saisi les informations, appuyez sur la flèche de gauche pour saisir à nouveau le champ.



Nom de Magasin	Pays
Adresse de Magasin	Numero de Telephone
Adresse de Magasin 2	Adresse Courriels
Ville	Siteweb
Province	(Blanc)
Code Postale	(Blanc)

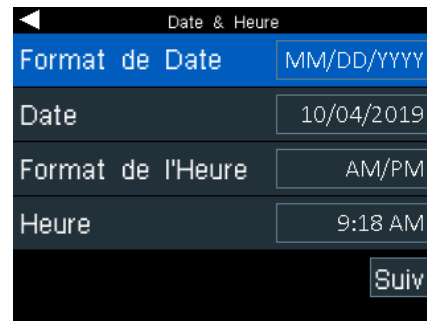
Consentement de Collection de données

Sélectionnez **Accepter** de consentir à la collecte et à l'utilisation des données de test.



Date & Heure

Utiliser ◀ pour revenir au menu du display.

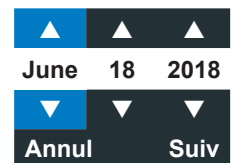


Format de Date

Sélectionnez Mois/Jour/Année (MM/DD/YYYY), ou Jour/Mois/Année DD/MM/YYYY.

Date

Utilisez ▲ ou ▼ pour avancer le mois, le jour et l'année. Utilisez ◀ ou ▶ pour avancer à gauche ou à droite et passer à **Annuler** ou **Suivant**. Sélectionnez **Suivant** pour enregistrer la date ou Annuler la sortie sans sauvegarde.

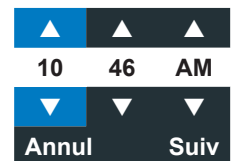


Format de l'Heure

Sélectionnez format 12 ou 24 heures.

Heure

Utilisez ▲ ou ▼ pour avancer les heures, minutes, et réglage AM /PM. Utilisez ◀ ou ▶ pour avancer à gauche ou à droite et passer à **Annuler** ou **Suivant**. Sélectionnez Suivant pour sauvegarder du temps ou Annuler pour sortir sans sauvegarder.



Menu Principal



1 Barres de Menu

12.74V	Tension de la batterie: (si connecté)		Force du signal WiFi: Orange lorsqu'elle n'est pas connectée.
	Statut Bluetooth: Affiché lorsqu'il est connecté		État interne de la batterie du contrôleur: Le bleu indique la quantité de charge.
	BMIS Connectivity « X » n'indique aucune connexion		

2 Zone de Sélection du Menu Principal

Lorsqu'elles sont affichées, les flèches d'écran montrent quelle FLÈCHE clé sur le clavier pour appuyer sur pour afficher d'autres icônes, écrans ou éléments dans une liste.

Écrans Supplémentaires

Les points en bas ou sur le côté d'un menu ou d'un écran des résultats indiquent que des écrans supplémentaires sont disponibles.



Préparation au Test

Avant de commencer le test, inspectez visuellement la batterie:

- Boîtier fissuré, bouclé ou qui fuit.
- Câbles et connexions corrodés, lâches ou endommagés.
- Corrosion, saleté ou acide sur les bornes de batterie ou le dessus du boîtier.
- Plateau de batterie corrodé ou lâche et luminaire de rétention.

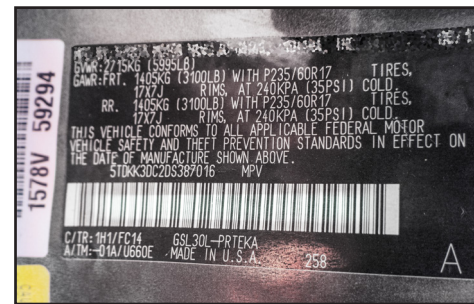
⚠ DANGER	⚠ WARNING
<p>Risk de Gaz Explosifs</p> <p>Les batteries génèrent des gaz explosifs pendant le fonctionnement normal, et lorsque déchargés ou inculpés. Suivez les instructions de tous les fabricants et les recommandations de sécurité de BCI (Battery Council International).</p>	<p>Lavez-vous les mains après la manipulation.</p> <p>REQUIS PAR CALIFORNIA PROP. 65: Les poteaux de batterie, les terminaux, et les accessoires connexes contiennent des composés de plomb et de plomb, produits chimiques connus de l'état de la Californie pour causer le cancer et les défauts de naissance ou d'autres dommages reproducteurs.</p>

Test De Batterie dans Vehicule

1. **Branchez** - Pincés de testeur aux bornes de batterie.
2. **Choisir** - Au menu principal sélectionnez Test Dans le Véhicule.
3. **Capturer VIN** - Scannez le code à barres VIN, habituellement situé dans le coin droit du pare-brise avant du véhicule ou sur le cadre latéral de la porte du conducteur.



IMPORTANT: Pour capturer le NIV, placez l'outil de sorte que la ligne verte projetée scanne toute la largeur du code à barres.



Entrée Manuelle: Utilisez le clavier à l'écran pour taper manuellement le NIV à 17 chiffres et appuyez sur **Suivant**.

4. **Configuration du test de batterie** - Modifiez les informations sur le véhicule et la batterie en fonction du scan VIN ou de la batterie du véhicule. Vous aurez 30 secondes pour appuyer sur un bouton pour modifier les champs d'information, appuyer sur **Démarrer** pour commencer le test ou vous connecter à une batterie avant que le testeur ne s'éteigne. S'il expire, vous devrez recommencer le processus de test en sélectionnant l'application **Test dans Véhicule** à partir de l'écran d'accueil et en scannant le VIN.

Application	Automobile
Poste de Batterie	Poste en Haute
Type de Batterie	Indondé, EFB, AGM Spiral, AGM, Gel
Unités de Batterie	CCA, MCA, CA, DIN, SAE, EN, EN2
Évaluation de Batterie	Maintenez ▲ ou ▼ pour augmenter la vitesse de défilement.

5. **Température** - Maintenez le capteur de 6 à 12 pouces au-dessus de la batterie et sélectionnez **Capture**.

Resultats de Tests de la Batterie

	Envoyer les résultats des tests par e-mail.	<input checked="" type="checkbox"/>	Retour au menu principal
	Imprimer les résultats de Test		

Les icônes sont codées en couleur pour indiquer l'état.

Verte	Tous les paramètres de test ont été complétés et ont passé.	Rouge	La batterie a échoué au test.
Jaune	Certains paramètres de test peuvent nécessiter d'autres tests.	Grise	Données insuffisantes pour effectuer le test.

Consultez le tableau des décisions dans le manuel d'utilisation en ligne pour une explication complète de tous les résultats possibles des tests.

Questions Fréquemment Posées

Alimenter le CPX-900

Q: Qu'est-ce que le CPX-900 utilise pour l'énergie?

A: CPX-900 dispose de 6 batteries AA internes, accessibles par une porte de batterie à l'arrière de l'outil. Le CPX-900 puise de l'énergie dans la batterie à l'essai (à moins que la tension ne soit trop basse) lorsqu'il est connecté.

CPX-901 (Dock)

Q: Le Dock (CPX-901) recharge-t-il les batteries AA?

A: Non. Les piles AA utilisées dans cpx-900 ne sont pas rechargeables. Le quai ne fournit de l'électricité au CPX-900 que pour les mises à jour de nuit.

Q: Le CPX-901(dock) est-il vient avec le CPX-900?

A: Oui, la station d'accueil est un accessoire inclus. Il peut également être acheté comme pièce de rechange en cas de perte.

Q: Comment le CPX-901 (dock) est-il utilisé?

A: Le dock fournit deux fonctions : 1) la puissance à l'unité pour recevoir des mises à jour de nuit et transmettre des données; et 2) un « maison » de stockage.

Printer

Q: L'imprimante utilisée dans CPX-900 est-elle partagée avec d'autres produits Midtronics?

A: Oui, la même imprimante est utilisée sur la plateforme DSS-5000 et est disponible comme une pièce de rechange.

Q: Quelles sont les spécifications pour le papier d'imprimante?

A: Le papier est un papier d'imprimante thermique de 1-7/8 de diamètre de 2-1/4 » de large.

Conductance Profiling™

Q: Qu'est-ce que c'est le Conductance Profiling™

A: Conductance Profiling est un test de batterie pour analyser la capacité de capacité de réserve de la batterie, et fait partie de la procédure d'essai standard

Q: Quand est ce que le test de Conductance Profiling™ n'exécute pas?

A: Le CPX-900 fonctionne de la même manière que le DSS-5000. Lorsque les conditions suivantes existent, un test ne sera pas effectué:

1. La tension de la batterie qui on test est de $\sim < 8.5V$
2. Bruit excessif du système
3. La batterie ne répond pas aux normes minimales de l'industrie

Pièces de Rechange

Part No.	Description
A401	CPX-900 Rouleau de Papier (10 pk)
A423	Imprimante de remplacement CPX
A684	CPX-900 1M (3.28 ft.) Cable / Pince
CPX-901	CPX-900 Dock-pour le mises à jour de nuit

Informations Complémentaires



Scannez le code QR pour accéder à la base de connaissances en ligne Ford CPX-900.

Corporate Headquarters

Willowbrook, IL USA
Phone: 1.630.323.2800
Canadian Inquiries
Toll Free: +1 1 866 592 8052

Midtronics b.v.

European Headquarters
Houten, The Netherlands
Serving Europe, Africa, the Middle East, and The Netherlands
Phone: +31 306 868 150

Midtronics China

China Operations
Shenzhen, China
Phone: +86 755 2374 1010

Midtronics India

Navi Mumbai, India
Phone: +91 22 2756 4103/1513
Asia/Pacific (excluding China)
Contact Corporate Headquarters
Phone: +1.630.323.2800